



# Grand Réseau de Recherche

# Culture et Société

# en Normandie

édition 2014





**Conception et coordination :** Yamina BENSADOUNE, IRIHS  
Mathilde LE LUYER, PRSH

**Conception Graphique et Impression :**  
IBL Graphique, 16 rue Boucicaut, 76130 Mont-Saint-Aignan  
Tél. : 02 32 82 32 90, [www.ibl-graphique.fr](http://www.ibl-graphique.fr)

## Les Grands Réseaux de Recherche : une démarche fédératrice

La politique des Grands Réseaux de Recherche (GRR), initiée par la Région de Haute-Normandie, s'inscrit dans une démarche fédératrice : rapprochement des établissements et des laboratoires, approche pluridisciplinaire, développement de l'outil numérique, dépassement de l'opposition trop fréquente entre recherche fondamentale et recherche appliquée.

### Édito



Le souhait de la Région, à travers le GRR « Culture et Société en Normandie », est de permettre à des équipes pluridisciplinaires de s'investir dans des champs de recherche utiles pour notre territoire : culture, territoires, travail, santé,...

En renforçant les compétences par des allocations doctorales ;

En offrant des sources de financement pour de nouveaux programmes ;

En permettant une meilleure diffusion des savoirs ;

Les projets de recherche en sciences humaines et sociales sont utiles car ils éclairent des questions que se posent les habitants ; utiles car ils offrent des perspectives d'avenir et des éclairages sur notre passé ; utiles car ils illustrent mieux que d'autres, l'importance d'une recherche publique en sciences humaines et sociales. Notre société, à travers le débat citoyen, l'évolution des modes de vie, l'évolution de ses entreprises... a beaucoup à gagner d'une recherche en sciences humaines et sociales active et diversifiée !

La dynamique du GRR « Culture et Société en Normandie » doit donner aux sciences humaines et sociales la place qu'elles méritent dans l'ensemble de la recherche régionale, en les intégrant dans une démarche contractuelle et en leur donnant la place nécessaire dans la gouvernance régionale de la recherche.

Très chaleureusement à vous.

**Dominique GAMBIER**

*Vice-Président de la  
Région Haute-Normandie*

## Le mot des coordonnateurs

L'année 2012/2013 a permis de mettre en œuvre la nouvelle politique du grand réseau, tant au plan du renouvellement des axes thématiques que de l'animation. Le nouveau projet consolide ainsi la structuration commencée sur la période 2007-2013. Il prend également en compte des thématiques émergentes à travers l'évolution de l'intitulé des axes initiaux, la création d'un nouvel axe de recherche : *identités, inégalités, genre* et d'une nouvelle thématique transversale à tous les axes du GRR : *Interdisciplinarité et technologies numériques en SHS*<sup>1</sup>. La pertinence de ces nouvelles thématiques a été éprouvée lors de l'appel à projets 2014.

### Gouvernance

Le rôle accru du comité de pilotage du GRR et des responsables d'axes dans la direction ou la réorientation des projets de recherche s'est concrétisé cette année par l'organisation de réunions thématiques, et surtout par un accompagnement renforcé des porteurs de projet, tant au stade de l'élaboration qu'au stade de l'exécution et de la finalisation du projet. Un accent tout particulier a été mis sur les modalités de valorisation des projets.

Par ailleurs, autre évolution notable en termes de pilotage, le comité scientifique du GRR CSN s'est entouré depuis 2013 d'acteurs du monde socio-économique et culturel choisis en fonction de leur expertise professionnelle des différents champs investigués par le réseau : Conservateur du patrimoine, représentants de l'ESADHAR, des agences d'urbanisme, de la DIRECCTE, de l'ARS, de la DRDF, etc. Les projets sont ainsi soumis à une double expertise : du point de vue de leur pertinence sur le terrain, et scientifique, via les expertises externes.

Concernant les mutations du paysage régional de la recherche, les projets scientifiques menés dans le cadre du GRR CSN permettent notamment la participation des sciences humaines et sociales à la réponse à l'appel à projet du deuxième Programme d'investissements d'avenir (PIA 2) porté par la COMUE, en particulier dans les groupe de travail « Numérique, société, territoire » et « Santé, Bien-être, Biotechnologies ».

La nouvelle structuration expérimentée cette année conforte la force fédératrice du GRR CSN.

**Cécile Legros et Éric Wauters**

*Coordonnateurs du GRR CSN*

# Fonctionnement et calendrier du GRR CSN

Le GRR CSN a pour mission d'organiser la recherche sur des axes thématiques qui fédèrent l'action de plusieurs laboratoires, dans une perspective pluridisciplinaire. Ces axes sont le fruit du dialogue entre les chercheurs en sciences humaines et sociales des deux universités haut-normandes.

## Fonctionnement, calendrier et organisation

En dehors des réunions de coordination dont l'objet est l'organisation et la stratégie du GRR, le calendrier de fonctionnement est établi de la manière suivante pour l'année 2014-15 :

- Journée annuelle du GRR : **6 novembre 2014 à l'Université du Havre**
- Appel à intentions de projets : **mi-novembre 2014**
- Réception des lettres d'intention : **début décembre 2014**
- Eligibilité des projets : **mi-décembre 2014**
- Réponse aux porteurs : **mi-décembre 2014**
- Date limite de réception des projets : **fin janvier 2015**
- Sélection des experts et transmission des projets éligibles : **janvier-février 2015**
- Réunion du Conseil scientifique pour la sélection finale des projets et des allocations doctorales : **mars 2015**
- Transmission de cette sélection à la Région pour validation

Le conseil scientifique est composé des coordonnateurs, responsables d'axes, vice-présidents recherche des universités de Rouen et du Havre, directeurs de l'IRIHS et du PRSH, 7 directeurs de laboratoires et d'acteurs du monde socio-économique et culturel choisis en fonction de leur expertise professionnelle des différents champs investigués par le grand réseau (conservateur du patrimoine, représentants des agences d'urbanisme, de la DIRECCTE, de l'ARS, de la DRDF...). Il sera élargi à de grands témoins extérieurs.

Il donne un avis sur les projets et allocations sur la base des expertises externes. Les critères de sélection retenus sont la valeur scientifique du projet, attestée par des expertises extérieures, le caractère structurant et fédérateur du projet (pluridisciplinaire et pluri-site, mise en réseau national ou international), la continuité avec un projet financé précédemment, l'inscription dans les axes du GRR, la lisibilité du projet en termes de retombées pour la région haut-normande, la présence de co-financements.

Les projets retenus sont classés : projet standard, projet fédératif (comportant plusieurs sous-projets), projet émergent (ou « task force »).

Parallèlement à l'appel à projets de recherche, une procédure d'appel à sujet en vue d'une allocation doctorale sera lancée fin 2014. La synergie entre un projet et une demande d'allocation doctorale est fortement recommandée.

La dotation annuelle pour le GRR est d'environ 180.000 € et 6 allocations doctorales.



# Sommaire

## Recherches achevées

### Axe 1. Patrimoine, mémoire, modernité

- Sonia Anton, GRIC, Université du Havre.  
*Vers une cartographie littéraire du Havre* ..... p.10
- Anna Bellavitis, GRHis, Université de Rouen  
*Femmes, droits et travail à l'époque moderne (Normandie / Europe)*. .... p.10
- Pierre-Albert Castanet, GRHis, Université de Rouen  
*Archives du Centre Iannis Xenakis*..... p.11

### Axe 2. Territoires, mondialisation, régulation

- Patrick Taillandier, UMR IDEES MTG, Université de Rouen  
*Bibliothèque de modèles pour l'étude de la Normandie au prisme de la complexité*. p.11
- Fabien Bottini, LexFEIM, Université du Havre, Olivier Feiertag, GRHis, Université de Rouen, Pedro Lagos dos Santos, EDHEN, Université du Havre  
*TER-FI-POL. Territoires, Finances et politiques*. .... p.12
- Roxana Eleta De Filippis, UMR IDEES Le Havre, Université du Havre,  
*Les « droits à... ». Une cartographie régionale des recours aux droits au logement et à l'eau* . p.12
- Hugues Jennequin, CREAM, Université de Rouen  
*Les transformations des territoires de l'action publique en Haute-Normandie | TTAP* . p.13

### Axe 3. Travail, emploi, formation

- Evelyne Clément, ICONES, Université de Rouen  
*Les apprentissages et leurs dysfonctionnements*. .... p.13
- Jean-Claude Bertin, UMR IDEES CIRTAI, Université du Havre  
*Les apprentissages en question* ..... p.14
- Béatrice Galinon-Menelec, UMR IDEES CIRTAI, Université du Havre  
*HANDI INSERTION*. .... p.14
- Clara Mortamet, DySoLa, Université de Rouen  
*Pratiques et enseignement de l'orthographe en pays de Bray (PEO-B)*. .... p.15
- Fabienne Leconte, DySoLa, Université de Rouen  
*Familles et société : migration, plurilinguisme, genre en Normandie et ailleurs* .... p.15
- David Adé, CETAPS, Université de Rouen  
*Universitarisation et professionnalisation : enjeux et tensions dans les métiers de l'interaction humaine*. .... p.16

### Axe 4. Santé et société

- Catherine Weissman-Arcache, PSY-NCA, Université de Rouen  
*Intelligence et handicap : le paradoxe du haut potentiel intellectuel et de la vulnérabilité mentale*. .... p.16
- Katia ROVIRA, PSY-NCA, Université de Rouen  
*Personnes en situation de handicap : aides techniques et accompagnement humain* . p.17
- Emmanuel Eliot, UMR IDEES MTG, Université de Rouen  
*Politiques et représentations des épidémies | PRES* ..... p.18
- Anne Boissel, PSY-NCA, Université de Rouen  
*La vie au quotidien des personnes en EVC / EPR dans les unités dédiées. Regards croisés des familles et des professionnels*. .... p.18

## Projets sélectionnés en 2014

### Axe 1. Patrimoine, mémoire, modernité

- John Barzman, UMR IDEES Le Havre, Université du Havre  
*Bombardements 44 : Le Havre, Normandie* ..... p.20
- Baptiste Cléret, NIMEC, Université de Rouen  
*Fabrication artistique et consommation culturelle* ..... p.20

### Axe 2. Territoires, mondialisation, régulation

- Wandrille Hucy, UMR IDEES Rouen, Université de Rouen, Marie-Laure Cabon-Dhersin, CREAM, Université de Rouen  
*Agir localement dans un monde global | AGLOGLOB* ..... p.21

### Axe 3. Travail, emploi, formation

- Catherine Peyrard, DySoLa, Université de Rouen, Thierry Dezalay, UMR IDEES Le Havre, Université du Havre.  
*Revisiter les conceptualisations du travail. Repérer les alternatives. ReCoTRA* ..... p.22
- Pierre Chapillon, PsyNCA, Université de Rouen, Marie-Claude Penloup, DYSOLA Université de Rouen  
*Difficultés à l'écrit dans l'Académie de Rouen. DEAR* ..... p.23

### Axe 4. Santé et société

- Mohamed Rebai, ICONES, Université de Rouen, Aude CHAROLLAIS, CHU de Rouen  
*Les mécanismes de lecture chez les enfants vulnérables* ..... p.24
- Mickaël Campo, Benoît Louvet, CETAPS, Université de Rouen  
*Promotion de l'activité physique chez les seniors. P.A.P.S* ..... p.25
- Yannick Le Hénaff, DySoLa, Université de Rouen  
*Vivre la maladie rare, une expérience aux marges du système de santé ?  
Le cas du pemphigus* ..... p.26
- Natalie Depraz, ERIAC, Université de Rouen  
*Les adolescents face à la maladie chronique* ..... p.26

### Axe 5. Identités, inégalités, genre.

- Orla Smyth, GRIC, Université du Havre  
*Toutes en Seine* ..... p.27
- Samantha Faubert, GRIC, Université du Havre  
*Femmes et engagements politiques et artistiques. Amérique latine – France : regards croisés* ..... p.27
- Nicolas Guillet, LexFEim, Université du Havre  
*L'inscription de la diversité religieuse dans le territoire haut-normand* ..... p.28
- Foued Laroussi, DySoLa, Université de Rouen  
*Ecrilecte 2* ..... p.29



# Recherches achevées



## Axe 1. Patrimoine, mémoire, modernité

Sonia Anton, GRIC, Université du Havre.

### Vers une cartographie littéraire du Havre



Dans un contexte d'émergence d'une nouvelle discipline, « la géographie littéraire », Sonia Anton nous propose de concevoir à travers une sélection critique d'œuvres évoquant le Havre une carte littéraire de la ville. Le lieu devient ainsi le point focal de l'analyse littéraire dans une perspective géocentrée, permettant de renouveler le regard sur l'espace considéré, mais aussi d'enrichir notre connaissance des auteurs. Terre de questionnements transdisciplinaires, la géocritique du Havre ainsi proposée s'avère complète et vaste en raison du contexte historique de la ville, de la nature du corpus littéraire et de l'identité même de la ville. De la cité sans culture aux passeurs de mémoires et enfin à la poétique du béton, les représentations de la ville ont considérablement évolué, voyage imaginaire et littéraire que retrace aujourd'hui la promenade littéraire. Cette déambulation est rythmée par une vingtaine de bancs évoquant des auteurs aussi bien classiques que modernes : Émile Zola, Jean-Paul Sartre, Maylis de Kérangal. Ces lieux de mémoire où

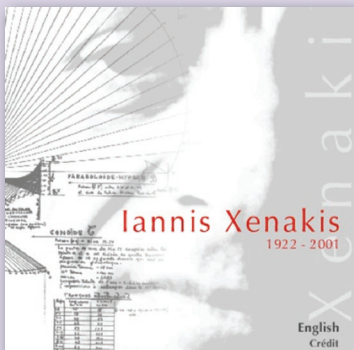
sont retranscrits les textes se rapportant aux lieux, les références des ouvrages dont ils sont extraits ainsi qu'un visuel de l'auteur appartiennent désormais à la cité et nous invitent à la voir autrement.

[www.promenadelitteraire-lehavre.fr](http://www.promenadelitteraire-lehavre.fr)

### Anna Bellavitis, GRHis, Université de Rouen Femmes, droits et travail à l'époque moderne (Normandie / Europe).

Le projet de recherche Femmes, droits, travail à l'époque moderne (Normandie/Europe) s'est donné comme objectif de promouvoir une recherche historique sur les activités économiques des femmes à Rouen et dans la région à l'époque moderne, et d'effectuer une comparaison avec d'autres espaces économiques européens et d'autres traditions juridiques. Ce projet a permis, pour les époques médiévale et moderne, d'approfondir notre connaissance des institutions économiques rouennaises et ainsi de mieux comprendre l'articulation entre la coutume normande et des droits des femmes, et, plus généralement, les activités économiques des familles.

La collaboration avec les Archives départementales de Seine-Maritime a été particulièrement fructueuse et a ouvert des pistes de collaborations futures. Ainsi, une exposition est prévue au printemps 2015, qui portera sur la vie des femmes à Rouen, de la fin du Moyen Âge à la veille de la Première guerre mondiale, et ce dans le but de s'adresser à un public plus large et notamment aux plus jeunes.



(version trilingue) lié à la pensée et à l'œuvre de l'architecte compositeur et ingénieur Iannis Xenakis (1922-2001).

La collaboration du Centre Iannis Xenakis avec les Grands Réseaux de Recherche a permis de mettre en place à travers notamment les Lundis Xenakis des rencontres, concerts, conférences, publications pour le public normand ainsi qu'à destination des chercheurs de la communauté artistique internationale.

Fort de ses acquis dans ce domaine, le Centre Iannis Xenakis (CIX) basé à l'Université de Rouen doit à présent poursuivre l'inventaire et la numérisation de ses nombreuses archives déposées à la Bibliothèque Universitaire tout en travaillant par ailleurs à la mise en place effective du site internet international

## Axe 2. Territoires, mondialisation, régulation

Patrick Taillandier, UMR IDEES MTG, Université de Rouen  
**Bibliothèque de modèles pour l'étude de la Normandie au prisme de la complexité**



De nombreux chercheurs travaillent aujourd'hui sur l'étude de la Normandie par le prisme de la complexité en produisant des modèles. Notre projet a fédéré ces recherches afin de faciliter les échanges entre chercheurs de différents domaines (géographie, informatique, mathématiques) et le transfert de connaissances vers les acteurs territoriaux. Nous proposons dans ce cadre de travailler à l'élaboration d'une bibliothèque de modèles spatiaux liés à la Normandie et visant à répondre à des problématiques territoriales se posant au niveau régional, de façon à offrir une meilleure compréhension des leviers d'action possibles en matière économique, sociale, d'emplois, etc.

L'enjeu est de développer une plate-forme de partage et de communication de modèles directement accessible par la communauté scientifique et par les principaux acteurs de la Normandie, en particulier, les acteurs territoriaux.

Cette task force a débouché sur l'obtention d'une ANR « Jeune chercheur » : ACTEUR - Agents Cognitifs Territorialisés pour l'Etude des dynamiques Urbaines et des Risques, portée par Patrick Taillandier, UMR IDEES Rouen

<http://monocle.litislab.fr/doku.php>

Fabien Bottini, LexFEIM, Université du Havre,  
Olivier Feiertag, GRHis, Université de Rouen,  
Pedro Lagos dos Santos, EDHEN, Université du Havre  
**TER-FI-POL. Territoires, Finances et politiques**

Le projet se fonde sur un examen précis des contraintes que la mondialisation fait peser sur les modes de financement de l'action publique et ce à différentes échelles (nationale, régionale, locale). L'objectif de cette analyse est double : d'une part apprécier la réalité des économies générées par la décentralisation, le redéploiement de l'État et la mise en œuvre des politiques publiques et d'autre part, proposer une évaluation concrète sur d'éventuelles réformes à mener pour renforcer le ratio coût/efficacité de l'action publique.

Au final, l'étude TERFIPOLE a consacré une triple ambition :

- scientifique avec la constitution d'un conseil, la collecte de documents et la réalisation d'enquêtes de terrain.
- pratique avec la formulation de 17 propositions opérationnelles à l'attention des élus locaux.
- théorique avec un questionnement sur le ratio même de l'évolution décrite (lien avec la crise économique ou réforme idéologique néolibérale ?).

Roxana Eleta De Filippis, UMR IDEES CIRTAI, Université du Havre,  
**Les « droits à... ». Une cartographie régionale  
des recours aux droits au logement et à l'eau**

Au croisement de la sociologie, du droit et de l'économie, et en intégrant les dimensions spatiales et géographiques, cette recherche contribue à l'amélioration de la connaissance de la nature et de l'accès aux droits au logement opposable et à l'eau.

Il s'agit d'analyser et diffuser une nouvelle couche d'information : celle d'une enquête sur le droit au logement et à l'eau et d'exploiter les données comparées des recours à la justice pour mieux saisir les convergences, les divergences et l'effectivité de ces dispositifs. Cette recherche pluridisciplinaire a pu présenter plusieurs intérêts en termes scientifiques.

En premier lieu, un tel niveau d'information fait progresser les cadres d'analyse concernant la qualification tant juridique qu'économique des biens tels que le logement et l'eau. D'un point de vue politique et social, la question est de savoir si la judiciarisation de la politique du logement et de l'eau implique une nouvelle modalité de l'action publique pour les populations vulnérables, incompatible avec la réalisation des droits fondamentaux.

Ensuite, notre projet a consisté à mettre à disposition de la communauté scientifique nos résultats qui pourront servir pour des recherches plus larges sur les inégalités géographiques d'accès aux droits. Enfin, cette recherche a elle-même une utilité politico-administrative puisqu'elle rend plus aisées pour les pouvoirs publics et les acteurs associatifs les décisions en matière d'accès aux droits fondamentaux.

## Hugues Jennequin, CREAM, Université de Rouen

### Les transformations des territoires de l'action publique en Haute-Normandie | TTAP

L'action publique a connu de profondes transformations à travers, notamment, les processus de **décentralisation**, les actions de **modernisation de l'État**, le poids croissant du **droit communautaire** dans la détermination des compétences des acteurs publics, le renforcement des **contraintes de financement public**, la « privatisation » des moyens de gestion des missions des collectivités territoriales et le **développement des instruments contractuels et partenariaux**.

Le projet TTAP s'est penché sur chacune de ces mutations, au travers de deux axes de recherche :

- Le premier axe « **Reconfiguration des territoires de l'action publique, intercommunalité et inter-territorialité en Haute-Normandie** » a consisté à évaluer les effets sur les territoires des nouvelles intercommunalités ;
- Le second axe, « **Les services publics et la cohésion des territoires de l'action publique** » a considéré le jeu des acteurs de la gouvernance territoriale à travers notamment le secteur des services.

Ces nouvelles configurations ont donc été analysées dans le cadre régional en appréciant leur adéquation avec les énonciations de stratégies du développement local. Afin d'accentuer la visibilité de cette recherche, les résultats ont été restitués à travers un travail cartographique permettant de visualiser les transformations des territoires de l'action publique en Haute-Normandie.

## Axe 3. Travail, emploi, formation

### Evelyne Clément, ICONES, Université de Rouen

#### Les apprentissages et leurs dysfonctionnements

L'objectif du projet était d'appréhender, de décrire et d'expliquer les processus d'apprentissage et leurs dysfonctionnements autour de deux grands axes dans lesquels sont mises en perspective des recherches menées auprès d'enfants au développement typique et d'enfants au développement atypique (enfants dysphasiques et dyspraxiques). La méthodologie choisie relève d'une approche quantitative (comparaison des performances moyennes de groupes et analyses statistiques inférentielles) menée conjointement à une approche qualitative (analyse de protocoles individuels). Les analyses des différentes études soulignent l'intérêt d'une telle approche pour identifier les difficultés d'apprentissage et envisager des pistes de prise en charge individualisée.

## Jean-Claude Bertin, UMR IDEES CIRTAI, Université du Havre

### Les apprentissages en question

La question de la formation à distance, essentielle dans l'évolution actuelle des processus d'apprentissage invite à penser de nouveaux modèles de formation, conséquence directe de contextes et de pratiques particulières. La question de l'autonomie de l'apprenant en situation hybride de Formation Ouverte et À Distance (FOAD) a été l'un des enjeux essentiels des modélisations didactiques et informatiques pensées par les chercheurs du projet.

Ce dernier présentait un double objectif :

- concevoir et tester en situation réelle la validité des modélisations théoriques.
- réaliser un prototype capable d'analyser l'activité de l'apprenant, de détecter les risques didactiques puis de proposer une rétroaction de nature technologique, lorsque celle-ci est possible, ou humaine. Il s'agit in fine de concevoir un système d'aide à la décision, essentiel à l'activité du tuteur.

Si la création du prototype n'est à ce jour pas finalisée, la création d'une méthodologie nouvelle fondée sur une ontologie commune transdisciplinaire (informatique, sciences de l'éducation, sociologie) apparaît innovante, permettant à terme de construire un outil d'aide à la décision efficient.

## Béatrice Galinon-Menelec, UMR IDEES CIRTAI, Université du Havre

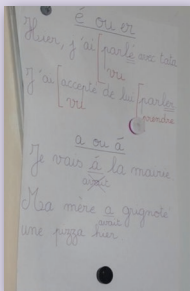
### HANDI INSERTION



Ce projet, prolongement d'une recherche consacrée à l'interaction entre traces numériques et insertion des personnes en situation de handicap psychique, a permis de consacrer une triple ambition :

- **théorique et conceptuelle** : la création d'un modèle analytique fondé sur une approche informationnelle et communicationnelle de la problématique du handicap a permis de s'intéresser et de comprendre la production de l'information et de son échange à travers une étude de terrain.
- **partenariale** : le développement de contacts universitaires et de recherche autour de cette question induit à terme la possible structuration d'un réseau de recherche lié à ces enjeux.
- **pratique** : le projet peut s'articuler à terme autour d'un volet pratique qui serait la modélisation ainsi que la mise en service de clubhouses connectés permettant l'adaptation sociale et professionnelle des personnes en situation de handicap psychique.

## Clara Mortamet, DySoLa, Université de Rouen Pratiques et enseignement de l'orthographe en pays de Bray (PEO-B)



Cette recherche porte sur les pratiques d'enseignement et d'apprentissage de l'orthographe en cycle 3 de l'enseignement primaire (classes de CM 1) en milieu rural normand (Pays de Bray, étendu ensuite à la circonscription du Neubourg).

Menée par une équipe réunissant des spécialistes d'orthographe, de sociolinguistique et de didactique du français, il s'est agi de construire un protocole de recueil de données et de l'éprouver. Les données recueillies sont nombreuses, variées et complémentaires, afin de permettre différentes analyses et éclairages : observations de classes, recueil de pratiques d'élèves, entretiens auprès d'enseignants et d'élèves. Les analyses portent sur les représentations de l'orthographe et de son enseignement, les pratiques d'enseignement de l'orthographe et les principales difficultés rencontrées par les élèves. Elle permet de décrire des rapports à la norme, des doxas, des conflits et des résistances.

Le projet PEO-B connaît des développements à travers le projet PEON, en cours de réalisation.

## Fabienne Leconte, DySoLa, Université de Rouen Familles et société : migration, plurilinguisme, genre en Normandie et ailleurs

Ce projet a eu pour objectifs d'étudier les questions sociales de la transmission et de l'appropriation des langues en contextes migratoires ou de mixité conjugale. Il s'est décliné en deux sous-projets complémentaires. Le sous-projet PALIS (plurilinguisme, acculturation linguistique et insertion sociale des personnes) a pour objectifs de mieux connaître et comprendre l'appropriation du français par des migrants adultes en prenant en compte l'expérience langagière et d'apprentissage des personnes. Le sous-projet MIXCLASSIS (mixité conjugale, cultures, langues, scolarisation et identités sociales) se propose d'éclairer les relations entre choix langagiers et choix sociaux chez des « couples mixtes » dans des contextes socio-historiques, socioculturels et sociolinguistiques différents.

David Adé, CETAPS, Université de Rouen

## **Universitarisation et professionnalisation : enjeux et tensions dans les métiers de l'interaction humaine**

Cette recherche pluridisciplinaire visait la description et la compréhension de dynamiques d'entrées dans une activité professionnelle supposées nouvelles du fait de réformes récentes notamment dans les métiers de l'enseignement, du travail social, et des soins infirmiers. De ces réformes naissent des tensions pour ces métiers entre processus d'universitarisation et de professionnalisation. Ainsi, sur ces terrains d'étude variés (enseignement, soins infirmiers, travail social), cette recherche a permis de nouer des partenariats institutionnels nombreux et diversifiés, dans le cadre d'une démarche scientifique partagée. Elle a mis au jour l'importance de la notion de ressources dans le passage de la formation au métier pour les cas particuliers étudiés.

Sur cette base et à travers le prisme des ressources, des perspectives transformatives pour la formation sont envisagées.

## **Axe 4. Santé et société**

### **Catherine Weismann-Arcache, PSY-NCA, Université de Rouen Intelligence et handicap : le paradoxe du haut potentiel intellectuel et de la vulnérabilité mentale**

Cette étude exploratoire porte sur les différentes formes d'intelligence et de handicap dans leurs aspects extrêmes (Haut Potentiel Intellectuel / HPI) et dysharmoniques (Dyspraxie et/ou Syndrome d'Asperger<sup>1</sup>) chez 30 garçons âgés de 6 à 10 ans, recrutés par l'intermédiaire de la MDPH2 de Rouen et chez des professionnels libéraux. La moitié de ces sujets présente un Haut Potentiel Intellectuel (HPI).

L'objectif était d'évaluer l'impact structurant ou désorganisateur du haut potentiel intellectuel sur l'organisation mentale des enfants Dyspraxiques et/ou Asperger. La méthodologie est à la fois qualitative, quantitative et biologique (bilan psychologique approfondi et analyse du cortisol salivaire).

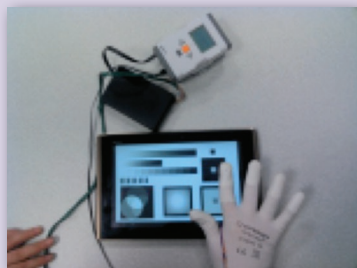
Dans les limites de cet échantillon, les résultats montrent que le Haut Potentiel Intellectuel Verbal peut être un facteur de protection : pour l'ensemble des sujets HPI, il existe une meilleure adaptation à la réalité, et une adaptation cognitive plus homogène au niveau des acquisitions, des connaissances et du raisonnement. Les sujets dyspraxiques et Asperger d'intelligence normale présentent des dysharmonies cognitives pathologiques, les sujets Asperger d'intelligence normale ayant le développement global le plus troublé. L'ensemble des sujets est en difficulté quand il est fait appel aux compétences relationnelles. Dans ce domaine, l'affectivité est peu modérée par l'intelligence de haut niveau.



## Katia ROVIRA, PSY-NCA, Université de Rouen

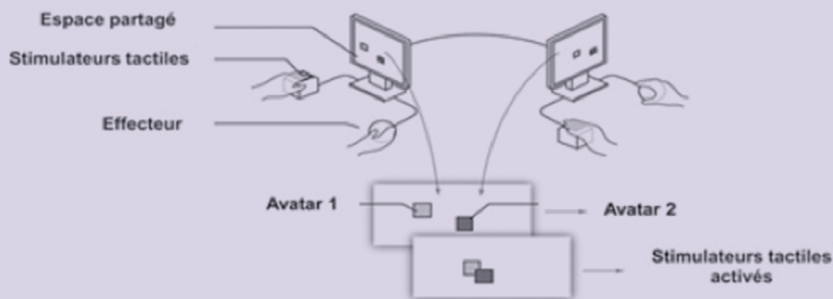
### Personnes en situation de handicap : aides techniques et accompagnement humain

Ce projet fédératif regroupait deux volets essentiels de la prise en charge des personnes en situation de handicap : l'aide technologique et l'accompagnement humain.

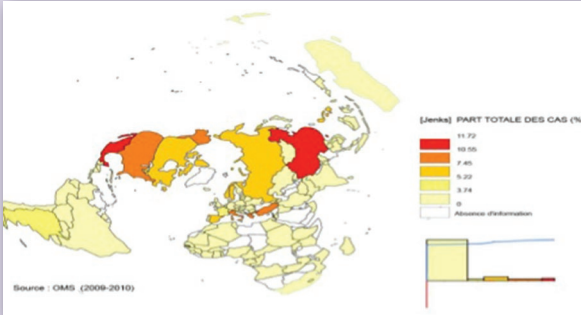


Le premier projet « **Aides techniques pour favoriser l'intégration scolaire** » regroupait deux opérations : **l'évaluation de deux dispositifs d'accès au graphisme numérique** par des élèves déficients visuels (Tactinet et Intertact) et **le design d'un agent virtuel (ACA)** adapté aux compétences socio-communicatives d'enfants porteurs ou non de handicap. Les observations et expérimentations ont permis de montrer que : i) il est possible d'exploiter la typo-disposition pour générer des pages web vibrantes

(Tactinet) et faciliter ainsi le parcours des documents et des interfaces par des personnes non-voyantes ; ii) Intertact apparait comme un moyen pour les adolescents déficients visuels de pouvoir interagir via le net sans être confrontés aux difficultés inhérentes à leur handicap ; iii) les enfants d'âge scolaire interagissent avec un agent virtuel (ACA) de façon semblable à ce qu'ils feraient avec un être humain.



Le deuxième projet « **Accompagnement humain des personnes handicapées et de leur famille** » regroupait deux opérations : PADI (Parents Déficients) et COEVAL (Construction de « communautés de pratiques » en évaluation). La première opération a consisté à mener des entretiens auprès de parents déficients cognitifs et de professionnels, animer des séminaires et des groupes de paroles sur ce thème et analyser ce que la loi dit concernant cette situation particulière. Les entretiens ont permis de montrer le besoin des parents et des professionnels d'évoluer dans leur connaissance de l'origine et de la nature des difficultés, mais également de souligner les ressources disponibles chez ces parents. Parallèlement, l'étude des textes de loi devrait permettre de créer des dispositifs respectueux des droits de ces parents. Ceci montre la nécessité de se doter de moyens pour apprendre des parents eux-mêmes ce qu'ils souhaitent, vivent et imaginent pouvoir les aider. La deuxième opération a permis d'explicitier les « communautés de pratiques » réalisées dans le contexte singulier de chacune des situations de handicap suivantes : déficience motrice, déficience intellectuelle, déficience perceptive, autisme.



Cette recherche porte sur l'étude de la construction d'un problème de santé publique par des acteurs ou des groupes d'acteurs. Dans cette perspective, il s'agit d'interroger les relais qui ont contribué à transmettre ou à façonner les informations. En tant que relais, l'information médiatique joue un rôle important dans des contextes

d'épidémies ou de crises sanitaires. La recherche conduite propose d'interroger une des dernières pandémies : celle de la grippe A H1N1. Entre avril 2009 et août 2010, la population mondiale fut touchée par un nouveau virus de la grippe, épidémie qui prit l'ampleur d'une crise sanitaire de dimension nationale et internationale .

Nous avons ainsi procédé à une étude comparée de la presse - anglophone et francophone - dans la mesure où elle peut constituer un révélateur des représentations de la gouvernance globale des systèmes de soins, de la manière dont les gouvernements ont géré la crise, et enfin être le vecteur des représentations des populations vis-à-vis de l'épidémie et des campagnes de vaccination conduites. Deux corpus ont ainsi été constitués, en français et en anglais, ayant donné lieu à des analyses de statistique textuelle afin de rendre raison de l'utilisation des termes grippe et vaccination, au fonction du pays et de la période dans la propagation de l'épidémie.

À partir des styles de discours ainsi dégagés, nous avons pu mettre au jour des types différenciés de gouvernance sanitaire.

## Anne Boissel, PSY-NCA, Université de Rouen **La vie au quotidien des personnes en EVC / EPR dans les unités dédiées. Regards croisés des familles et des professionnels.**

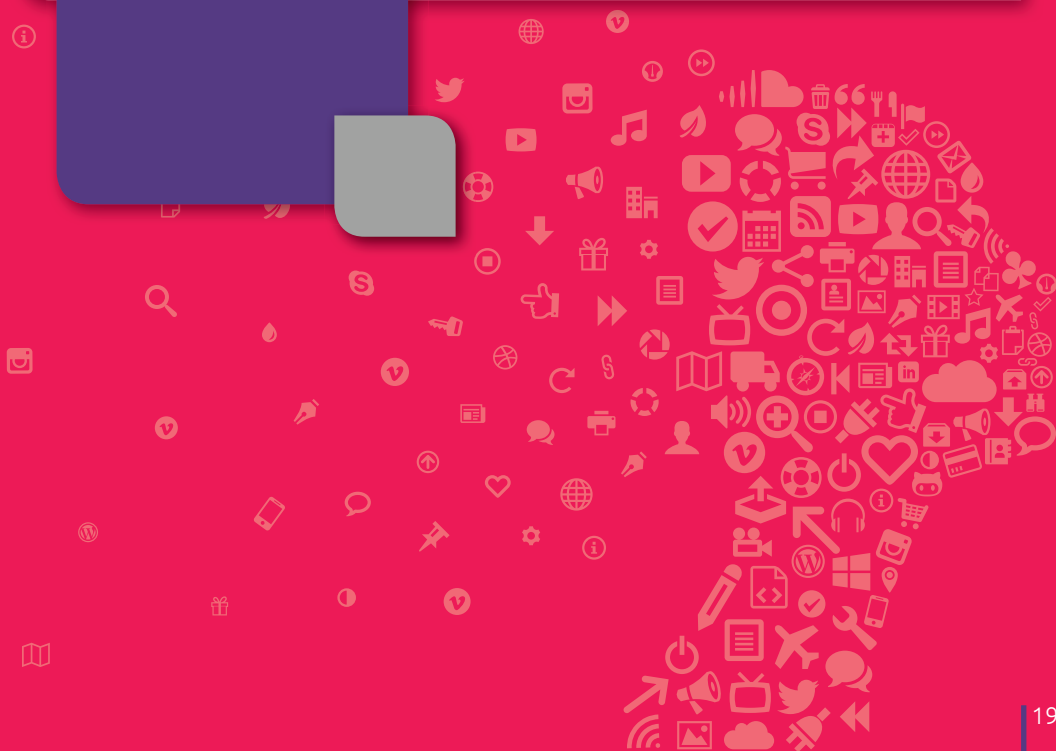
Cette étude est construite en partenariat avec l'Union Nationale des Associations de Familles de Traumatisés crâniens et Cérébrolésés (UNAFTC) et l'association de professionnels France Traumatisme Crânien (FTC). Ayant pour objet de croiser les regards entre familles et professionnels sur la mise en place des projets de vie dans les unités dédiées, cette task force a permis notamment de commencer la recherche bibliographique et les contacts nécessaires à la mise en place du projet.

Elle a été un argument primordial pour soutenir les diverses demandes de financement d'un projet plus vaste qui lui a débuté le 1 septembre 2014 en partenariat avec l'UNAFTC, FTC, CNSA, FIRAH....

L'étude de la littérature concernant les patients en EVC-EPR, et plus spécifiquement leur prise en charge, montre que les liens que vont tisser les proches et les équipes soignantes vont être très importants dans la réalisation du projet de soin et du projet de vie de la personne prise en charge au sein d'une unité dédiée.

Les résultats de cette étude exploratoire permettront de déboucher sur des pistes d'amélioration de la prise en charge de ces patients proposées par ces unités.

# Projets sélectionnés en 2014



## Axe 1. Patrimoine, mémoire, modernité

### John Barzman, UMR IDEES Le Havre, Université du Havre **Bombardements 44 : Le Havre, Normandie**



Les combats de juin à septembre 1944 en Normandie constituent un des tournants de la Deuxième Guerre mondiale. Ils ont mobilisé une concentration de forces humaines et matérielles telle que le territoire et la mémoire des hommes en ont été marqués pour de longues décennies.

L'expérience et la mémoire de ces semaines n'ont pas été les mêmes dans toute la Normandie, ni même sur les grandes villes et les villes moyennes frappées par l'aviation alliée. Le Havre semble avoir connu une destruction intense du centre-ville, porteur d'identité urbaine.

Le projet « Bombardements 44 : Le Havre, Normandie » développera la réflexion sur :

- Les bombardements stratégiques au regard du droit international et de l'éthique humaniste ;
- Le décalage entre les mémoires locales, civiles, vécues des bombardements stratégiques et les grands récits nationaux sur la Deuxième Guerre mondiale ;
- Un épisode important de l'histoire de la Normandie, celui du débarquement, de l'avancée des armées alliées et du siège de la forteresse du Havre.

### Baptiste Cléret, NIMEC, Université de Rouen **Fabrication artistique et consommation culturelle**



Le projet FACC vise la constitution d'un réseau interdisciplinaire de chercheurs, ayant pour point commun un intérêt scientifique pour les projets artistiques et culturels, pris dans leurs modalités de production et de consommation. Sous forme d'une task force, ce projet s'articule autour de la mise en place de journées scientifiques qui auront pour but de synthétiser et de développer les réflexions actuelles sur les contours, les mutations et le caractère pluriel de la fabrique artistique et de la consommation culturelle, en insistant sur les débordements potentiels associés à ce que d'aucuns nomment l'industrie créative.

L'idée de ce projet est d'envisager une « lecture » à la fois des consommateurs de culture mais également des acteurs du champ culturel (artistes, professionnels, médias) qui, ensemble, structurent et modifient l'univers dont ils font partie. Pour ce faire, des partenariats avec des acteurs haut-normands seront instaurés - voire renforcés - avec notamment des lieux culturels tels que Le 106, le Musée des Beaux-Arts à Rouen, la nouvelle SMAC du Havre ou encore l'Abordage et le Festival du Rock Dans Tous Ses Etats à Evreux.

## Axe 2. Territoires, mondialisation, régulation

Wandrille Hucy, UMR IDEES Rouen, Université de Rouen,  
Marie-Laure Cabon-Dhersin, CREAM, Université de Rouen.

### Agir localement dans un monde global | AGLOGLOB



Le développement et la gestion des territoires sont de plus en plus contraints par des enjeux politiques, économiques, sociaux et environnementaux qui se développent à toutes les échelles. Construits, affichés, diffusés voire prescrits à l'échelle nationale, européenne ou encore mondiale, ils demandent à être transposés au niveau local et régional. Comment les acteurs territoriaux mais aussi les territoires s'y adaptent-ils ? Dans quelles

mesures des problématiques territoriales qui répondent à des contingences et dynamiques locales propres s'inscrivent-elles dans ces perspectives globales ? Quelles sont les trajectoires de prescription et d'initiative à mettre en œuvre et selon quelles logiques ascendantes ou descendantes ?

Pour mener à bien ce projet fédératif, nous proposons de nous organiser dans une logique pluridisciplinaire (sciences de gestion, géographie, économie, sciences de l'éducation, sociologie) autour de trois thématiques rassemblant chacune deux équipes :

1. Comment les pratiques et les représentations locales questionnent-elles le global ? (le monde, vu de Normandie. / Habiter les éco-quartiers, le projet d'une Ville Durable) ;
2. Comment le global amène-t-il à transformer les politiques et les structures locales ? (Repenser le monde de la recherche au niveau local dans une politique de partenariats de recherche impulsée à l'échelle européenne. / Comprendre les obstacles à la mise en œuvre de politiques globalisées) ;
3. Comment l'action territoriale et l'engagement local peuvent-ils s'articuler au global ? (EDD, développement territorial et innovation. / Penser national, agir local).

Ce projet fédératif vise à construire une réflexion commune autour de problématiques tout à la fois sociales, économiques et spatiales qui interrogent le local en le mettant en perspective du mondial, du global. Il s'agit de se donner les moyens de décrire et de comprendre comment se jouent aujourd'hui la question et les enjeux du global à cette échelle régionale.

Le travail de recherche proposé s'inscrira dans le cadre de nouvelles collaborations entre des laboratoires des universités de Rouen, du Havre, mais aussi de Caen. Au-delà du partenariat institutionnel, il est attendu de ce projet d'offrir les moyens de structurer un réseau scientifique régional autour d'une thématique qui fait converger les questionnements des chercheurs mais aussi des acteurs des différentes structures impliquées dans et par ces recherches. Ainsi, ce travail pose aussi la question des représentations et des perceptions que les acteurs locaux peuvent avoir de ces enjeux globaux. Elles devraient permettre d'éclairer les choix et les stratégies locales observables sur les terrains d'étude.

## Axe 3. Travail, emploi, formation

Catherine Peyrard, DySoLa, Université de Rouen,  
Thierry Dezalay, UMR IDEES Le Havre, Université du Havre.  
**Revisiter les conceptualisations du travail. Repérer les alternatives. ReCoTRA**

Il s'agit à travers cette task-force d'interroger à partir de nos travaux respectifs les conceptualisations qui intègrent comme une évidence la centralité du travail. Ce projet rassemble une dizaine de collègues appartenant à cinq disciplines : économie, gestion, histoire, lettres classiques, histoire des idées et sociologie. Notre objectif est de construire les conditions de compréhension mutuelle afin d'élaborer un projet de recherche qui croise et articule au mieux nos questionnements réciproques. Chacun présentera en quoi ses recherches alimentent notre question commune et au fur et à mesure des réunions de travail, nous construirons les bases de notre projet commun.

Au cours des trois réunions successives, les chercheur(e)s présenteront les aspects de leurs travaux qui permettent d'alimenter la réflexion sur le thème : revisiter les conceptualisations du travail, repérer les alternatives.

Ces présentations enrichies des échanges donneront lieu à une publication commune. Nous contribuerons ainsi à agrandir les chaînes des liens et à densifier les échanges. Chacun(e) de nous a pour but de renforcer sa discipline en participant à construire la pluridisciplinarité.



**Pierre CHAPILLON, PsyNCA, Université de Rouen,  
Marie-Claude PENLOUP, DYSOLA Université de Rouen  
Difficultés à l'Écrit dans l'Académie de Rouen. DEAR**

La Task-Force DEAR s'inscrit dans le cadre de la recherche en éducation. Elle aborde la question des difficultés à l'écrit et de leur traitement dans les classes de l'Académie de Rouen sous deux angles : du point de vue du recensement et de l'analyse des dispositifs de prévention et de remédiation dans l'Académie de Rouen d'une part, d'une part (volet 1), du point de vue de la recherche en psychologie d'autre part (volet 2).

Le volet 1 vise à un recensement et un descriptif précis de l'ensemble des dispositifs et outils institutionnels mis en place assortis d'une analyse plus qualitative de quelques situations de classe. Il espère ainsi contribuer au développement des recherches en éducation sur le territoire haut-normand, où le pourcentage de personnes en difficulté avec l'écrit reste très/trop important et où le rôle de l'école en termes de prévention et de remédiation est central. L'implication de professionnels de terrain vise à articuler de façon plus étroite recherche et action en éducation. Cela devrait déboucher sur des actions de formation des enseignants en formation initiale et en formation continue.

Le volet 2 s'attache à la problématique de la dyslexie développementale et des impacts de l'aménagement scolaire (PPS, PAI et PPRE) sur l'estime de soi des élèves. En effet, durant l'enfance et jusqu'à l'âge adulte, l'école est un facteur important d'influence de l'estime de soi. Aussi, celle-ci peut-elle être grandement affectée par les difficultés rencontrées lors des apprentissages académiques. Parmi ces difficultés la dyslexie développementale figure en bonne position. Si de nombreuses études mettent en évidence que les enfants dyslexiques voient leur estime de soi diminuée, aucune étude n'a évalué à ce jour l'impact d'une prise en charge institutionnelle adaptée sur cette estime.

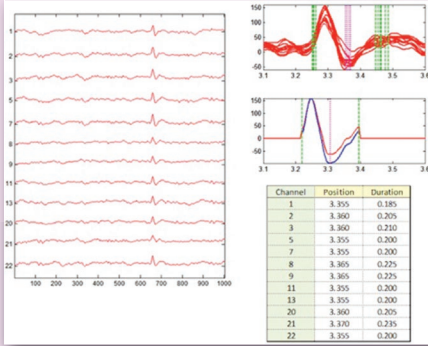
L'élaboration de ce projet dans sa globalité implique une mise en réseau d'un grand nombre d'acteurs en lien avec les difficultés à l'écrit, qu'ils relèvent du champ de l'éducation ou du champ médico-social : l'éducation nationale (IEN), le centre de référence des troubles des apprentissages du CHU de Rouen, ses antennes du Havre et d'Evreux, les écoles, les collèges, les lycées et l'Université de Rouen (Espace handicap), la MDPH, les associations de parents (APEDYS, FFDYS) ainsi que les professionnels de terrain (orthophonistes, psychologues et enseignants spécialisés en RASED).

Le projet DEAR vise ainsi à fédérer et structurer ce réseau d'acteurs et de professionnels sur le territoire haut-normand.

## Axe 4. Santé et société

Mohamed REBAI, ICONES, Université de Rouen,  
Aude CHAROLLAIS, CHU de Rouen

### Les mécanismes de lecture chez les enfants vulnérables



Ce projet vise à mieux comprendre l'origine des troubles phonologiques de la lecture en comparant deux populations vulnérables dans leur acquisition et leur maîtrise de la lecture. Les enfants dyslexiques et les enfants nés prématurés seront étudiés en s'attachant à l'étude fine de leur architecture neurologique. La majorité des enfants ayant des troubles neuro-développementaux présentent en effet des difficultés scolaires liées à un problème d'apprentissage de la lecture,

apparenté à la dyslexie. Celle-ci recouvre en réalité des dysfonctionnements très hétérogènes sur le plan comportemental, neurophysiologique et cognitif, dans la mesure où les troubles de l'apprentissage de la lecture seraient liés à des niveaux différents de dysfonctionnements centraux. Certaines difficultés sensorielles et ou cognitives seraient responsables de difficultés en réception, et / ou d'intégration et /ou d'association des sons du langage.

Pour aborder cette thématique, notre approche est intégrative. Elle portera sur deux grands volets complémentaires :

- **au niveau comportemental**, par la mise en place de tests de lecture constitués d'une tâche de décision lexicale qui a pour but de recueillir un pattern spécifique à l'activation du processus de lecture ; et une tâche de discrimination de mots pour évaluer les capacités des sujets à détecter des mots relativement proches phonologiquement.
- **au niveau neurophysiologique**, par l'enregistrement de l'activité électrophysiologique à l'aide d'un dispositif d'électroencéphalographie transportable. Il permettra de recueillir des données relatives aux stimuli présentés durant la phase des tests de lecture et d'analyser les différentes étapes du traitement de l'information et d'évaluer la durée des opérations cognitives sous-jacentes.

Du côté de la médecine, les liens avec le CHU et les praticiens sont en cours et l'ambition de ce projet est la constitution à l'échelle régionale d'un réseau de chercheurs-praticiens spécialisés dans les troubles de l'apprentissage, en particulier chez des sujets grands prématurés et des sujets dyslexiques. Le croisement de données comportementales avec les données électrophysiologiques peut permettre une meilleure compréhension des origines de certains échecs scolaires. Ainsi, ce projet peut déboucher sur des propositions de nouvelles modalités de prise en charge de la dyslexie





Priorité de santé publique (World Health Organization, 2004), les pays occidentaux cherchent à lutter contre la sédentarité des sujets vieillissants (21,5% de la population en France en 2004, forte croissance attendue jusqu'en 2035) en les incitant à pratiquer une activité physique régulière. Dans ce sens, 2012 fut l'année européenne de la politique active des âges et de la solidarité entre les générations.

Néanmoins, la grande majorité des études se sont penchées sur la question des facteurs favorables à l'engagement dans la pratique sans explorer les freins concomitants pouvant empêcher une personne âgée, par ailleurs motivée, à pratiquer une activité physique. En d'autres termes il est très probable que malgré des motivations avérées à pratiquer une activité physique (ex : pour ressentir un bien-être, pour être en bonne santé), une personne âgée peut être amenée à renoncer à la pratique à cause de freins affectifs, tels que, par exemple, la peur de se blesser, un faible sentiment de compétence, ou encore une estime de soi physique faible.

Sur le plan théorique, au-delà de l'ambition de montrer l'applicabilité d'un modèle psychosocial des émotions au contexte du vieillissement, ce projet permettra, avant tout, de parfaire notre connaissance du vieillissement au travers d'une approche interdisciplinaire théorique et épistémologique originale, incluant principalement les disciplines scientifiques de la psychologie et de la sociologie.

Sur le plan appliqué, les résultats permettront de développer des programmes d'intervention adaptés à la régulation émotionnelle des seniors par les encadrants sportifs et les aidants, dans le but de développer ou de maintenir leur engagement au sein de l'activité physique.

Ce projet laisse ainsi entrevoir non seulement des retombées scientifiques dans le domaine de la recherche fondamentale, mais également des solutions d'optimisation de l'efficacité des actions de préservation de la santé et de l'autonomie des seniors.



## Yannick Le Hénaff, DySoLa, Université de Rouen Vivre la maladie rare, une expérience aux marges du système de santé ? Le cas du pemphigus.



Notre recherche fait écho à l'intérêt croissant pour la qualité de vie des patients atteints de maladies rares. Aujourd'hui, qu'il s'agisse de traitement ou bien encore de prise en charge et d'accompagnement des personnes malades, les personnes atteintes de maladies rares constituent des populations vulnérables. Ces personnes expérimentent en outre la chronicité dans une configuration particulière liée à la rareté statistique de leur maladie. Cette chronicité se double souvent d'une itinérance thérapeutique, d'un isolement social, voire de difficultés d'accès à l'information et à la gestion des effets secondaires

Dans ce contexte, notre travail de recherche porte sur le cas des personnes atteintes de pemphigus, maladie auto-immune aboutissant à des lésions cutanées importantes. Le traitement à base de corticoïdes à forte dose génère des effets secondaires importants, difficiles à gérer pour certains malades. Il s'agira d'identifier chez les individus porteurs de cette maladie rare les moments de vulnérabilité, en questionnant la trajectoire individuelle. Ces éléments seront croisés avec des indicateurs psycho-sociaux (vulnérabilité sociale notamment).

Ce travail de recherche associe méthodologie quantitative (questionnaires de qualité de vie) et qualitative (démarche ethnographique, entretiens, analyse de documents). Les données collectées doivent permettre d'identifier les moments de vulnérabilité et les éléments explicatifs et compréhensifs dans les trajectoires de vie, dans les itinéraires thérapeutiques et dans les parcours de prise en charge médico-sociale. Cette recherche vise à développer des programmes d'éducation thérapeutique promouvant une meilleure prise en charge des patients.

## Natalie Depraz, ERIAC, Université de Rouen. Les adolescents face à la maladie chronique



L'objectif de ce projet de recherche vise à constituer et organiser une équipe pluridisciplinaire composée de praticiens hospitaliers, d'enseignants et d'étudiants chercheurs en sciences médicales (médecine, psychiatrie), en sciences humaines et sociales (philosophie phénoménologique, éthique, sciences de l'éducation) et en sciences juridiques (droit) autour de la problématique de la chronicité des pathologies chez les adolescents. Cette recherche a pour objet de donner la parole aux acteurs :

- les jeunes adultes et les adolescents malades chroniques, afin de comprendre leurs points de vue sur le vécu de leur maladie, laquelle interfère au cœur de leur vie au quotidien. De là découlent deux interrogations : (1) qu'est-ce que ces jeunes savent de leur maladie, en termes de savoirs académiques et de savoirs expérientiels ? (2) Comment vivent-ils avec la chronicité de la pathologie ?

- les professionnels en charge d'adolescents malades chroniques, afin d'appréhender les problématiques spécifiques auxquelles ils sont confrontés entre situations de crise et suivi thérapeutique. Comment éviter que la chronicité d'une pathologie ne soit accentuée, voire aggravée par une chronicisation institutionnelle (hospitalière, médicamenteuse) ?

En croisant ces discours, il s'agira à travers ce projet de repérer ce qui peut contribuer au développement d'une autonomie relationnelle du patient et ainsi œuvrer à la construction d'un patient-sujet de sa vie.

## Axe 5. Identités, inégalités, genre.

Orla Smyth, GRIC, Université du Havre

### Toutes en Seine

Toutes en Seine réunit des chercheurs et des chercheuses venu(e)s d'un large spectre des savoirs en sciences humaines - l'histoire, les sciences politiques, la sociologie, l'anthropologie, la civilisation, la littérature, le droit, les sciences de la communication – pour qui le critère du genre est pertinent à la compréhension de leur objet d'étude. Une série de séminaires – ouverts également aux étudiants en master – sera l'occasion d'échanges intellectuels transdisciplinaires favorisant l'émergence d'équipes bi-sites et en réseau national et international autour de projets concrets ancrés sur le territoire normand. Le premier des deux volets d'étude vise à mettre en valeur la contribution des femmes normandes à la vie culturelle (artistique, musicale et littéraire), et le deuxième s'attache à l'étude de la participation féminine, soit individuelle ou collective, à la vie sociale. Toute recherche sur le genre nécessitant un haut niveau d'exigence quant aux enjeux épistémologiques et méthodologiques de sa démarche, les échanges intellectuels entre les membres de l'équipe ainsi qu'avec les partenaires invité(e)s, constituent le socle sur lequel s'appuieront les projets élaborés.

Samantha Faubert, GRIC, Université du Havre

### Femmes et engagements politiques et artistiques. Amérique latine – France : regards croisés.



Cette recherche vise à mettre en perspective les modes et figures d'intervention politico-artistiques des femmes dans le cadre d'une approche comparée Amérique Latine/ France. Le prisme du genre permettra ainsi de questionner l'engagement féminin d'une part comme révélateur de la condition féminine et d'autre part comme mode d'expression artistique et politique. L'analyse des pratiques et supports artistiques mis en oeuvre par les femmes, dans une perspective antisexiste plus ou moins consciente et travaillée, contribuera à une lecture réflexive des rapports existant entre l'art, les mouvements féministes et les dimensions symboliques des rapports de genre.

Nicolas Guillet, LexFEim, Université du Havre  
**L'inscription de la diversité religieuse  
dans le territoire haut-normand**



Dans toute société humaine, la pluralité des croyances et des formes d'appartenance, des lieux et des pratiques cultuels, constitue un fait social. Ce projet émergent vise à comprendre les modalités de la présence des divers cultes, religions ou confessions sur un territoire donné. Pour ce faire, plusieurs angles peuvent être retenus : patrimonial (lieux et édifices cultuels, cimetières...), financier (diversité des modes de financement) ou encore confessionnel (pratiques, rites ; œcuménisme, dialogue inter-religieux). Les distinctions « public »/« privé » et « individu »/« groupe » offrent également une démultiplication des points de vue. Le projet permettra la mise en place d'une équipe de recherche pluridisciplinaire avec l'objectif de parvenir de mettre à jour progressivement la manière dont la diversité religieuse est pensée, organisée et vécue en Haute-Normandie, tant du point de vue des pouvoirs publics que des personnes privées. L'enjeu est majeur : répondre à l'un des défis contemporains d'une société qui oscille entre « discrimination » et « reconnaissance ».

## Ecrilecte 2



Les Technologies de l'Information et de la Communication (TIC) font aujourd'hui partie de notre quotidien : ordinateurs, tablettes et téléphones mobiles nous accompagnent partout. Les TIC permettent à des individus d'écrire, alors qu'ils n'auraient jamais tant écrit sans

ces nouvelles technologies. Ils écrivent en s'adaptant d'abord aux contraintes (aux facilités, devrait-on dire) de la communication électronique.

En produisant des formes non standardisées, hybrides, en saisissant des écrilectes, ces utilisateurs se construisent une part de leur identité virtuelle et/ou sociale (d'où la nécessité de mobiliser des chercheurs en sciences du langage, des sociolinguistes, en particulier).

Le projet Ecrilecte 2 vise à confronter des données recueillies de la communication numérique de ressortissants tunisiens et turcs en Normandie aux données que nous allons récolter dans les deux pays d'origine de nos informateurs (approche comparative). Nos hypothèses s'appuient entre autres sur l'idée selon laquelle l'immigration, voire l'acculturation à de nouvelles pratiques langagières et culturelles affecte la communication numérique de nos informateurs.

Dans une approche sociolinguistique, nous envisageons par ailleurs d'étudier le recours à la communication numérique par des femmes tunisiennes et turques. Si les premières ont joué un rôle fondamental dans l'accélération la révolution du 14 janvier 2011, les secondes recourent aux mêmes TIC et modes communicationnels lorsqu'elles protestent et luttent contre le pouvoir en place, à l'été 2013, place Taksim à Istanbul.

Tous les modes communicationnels numériques (de Facebook à Twitter) sont ainsi mobilisés pour communiquer, échanger des informations et diffuser des images à l'échelle internationale.



# Les allocations doctorales régionales

## Thèses soutenues en 2014

- Antoine Siffert, LexFeim, Université du Havre  
*Libéralisme et service public*
- Hadi Sabayoon, UMR IDEES, Université du Havre.  
*Traces numériques, discriminations et recrutement.*
- Jonathan MASSON, CREAM, Université de Rouen  
*Conception de mécanismes incitatifs et allocation des efforts de lutte contre la pollution de la Seine*

## Allocations attribuées en 2014

- Morgane Romand, PSY-NCA, Université de Rouen  
*Haut potentiel intellectuel et troubles du spectre autistique*
- Geoffroy Alexandre, UMR IDEES, Université de Rouen  
*Pour une approche spatiale de la crise. Le cas de l'ESB et des farines animales.*
- Sabrina Loquette, PSY-NCA, Université de Rouen  
*Le développement de la régulation émotionnelle, de l'attachement et du tempérament chez l'enfant avec troubles du spectre autistique*
- Fadila Taleb, DySoLa, Université de Rouen  
*Aide à l'interprétation : apport des marqueurs modaux à l'appréhension d'un genre textuel. Le cas du discours juridique.*
- Luc-Albert Rasselet, CREAM, Université de Rouen  
*L'impact économique des infrastructures de spectacles sur les territoires*
- Romain Gibert, CREAM, Université de Rouen  
*Les clusters de recherche : fondements économiques et conditions de succès*

## Allocation post-doctorale 2014

- Claire Cornillon, GRIC, Université du Havre  
*Séries TV et transmédia*





CORPUS

# Contacts



Institut de **R**echerche  
**I**nter-disciplinaire  
**H**omme **S**ociété

## IRIHS

Université de Rouen  
17 rue Lavoisier  
76821 Mont Saint-Aignan cedex  
Tél. : 02 32 76 92 60  
Courriel : [irihs@univ-rouen.fr](mailto:irihs@univ-rouen.fr)  
[www.irihs.univ-rouen.fr](http://www.irihs.univ-rouen.fr)

## PRSH

---

Pôle de Recherche en  
Sciences Humaines et  
sociales

## PRSH

Université du Havre  
25 rue Philippe Lebon  
76086 Le Havre cedex  
Tél. : 02 32 85 99 37  
Courriel : [prsh@univ-lehavre.fr](mailto:prsh@univ-lehavre.fr)